

Kategorie
Publikumspreis

Catégorie
Prix du public





Silver house, Ansicht von Osten | Silver house, vue depuis l'est

Kategorie Publikumspreis

Im Gegensatz zum Arc-Award und dem Arc-Award Next Generation, wo die Sieger von einer Fachjury ermittelt wurden, hatten beim Publikumspreis 2015 alle Besucher der Wettbewerbshomepage die Möglichkeit, ihren persönlichen Gewinner aus 222 eingereichten Projekten zu küren. Gewonnen hat das Projekt mit den meisten Online-Stimmen auf arc-award.ch. Das Voting fand von Mitte Juni bis Mitte September 2015 statt, wobei pro Projekt ein bis fünf Punkte vergeben werden konnten. Eine Besonderheit des diesjährigen Publikumspreises war die Bekanntgabe der aktuellen Projekt-Rangliste mitsamt der Punktzahl bereits während des Votings. Um den Publikumspreis bis zum Schluss spannend zu gestalten, hatte zudem jeder Voting-Teilnehmer die Möglichkeit, alle 24 Stunden erneut abzustimmen. Beim Publikumspreis 2015 haben 102 742 Teilnehmer ein- oder mehrmals ihre Stimme abgegeben und insgesamt 448 509 Punkte verteilt.

Gewonnen hat das Projekt Silver house von marchwell Valentino Marchisella Architekten AG ETH SIA in Zürich, dem 18 645 Abstimmende 91 309 Punkte zugesprochen haben.

Catégorie Prix du public

Contrairement au prix Arc-Award et le prix Arc-Award Next Generation, où les gagnants ont été sélectionnés par un jury de professionnels, le prix du public 2015 s'adresse à tous les visiteurs du site de la compétition qui ont eu la possibilité de désigner leurs gagnants personnels à partir de 222 projets soumis. Le gagnant est le projet qui a reçu le plus de votes en ligne sur arc-award.ch. Le vote a eu lieu de mi-juin à mi-septembre 2015 où l'on pouvait décerner de un à cinq points par projet. Une particularité du prix du public de cette année a été l'annonce du classement du projet en cours, avec le score déjà pendant le vote. Afin de rendre le prix du public encore plus passionnant, chaque participant au vote a eu l'occasion de voter toutes les 24 heures. Lors du prix du public 2015, 102 742 participants ont voté une ou plusieurs fois et distribué un total de 448 509 points.

Le gagnant est le projet Silver House de marchwell Valentino Marchisella Architectes, EPF SIA AG à Zurich, qui ont obtenu, 18 645 points distribués par 91 309 électeurs.



**PUBLIKUMSPREIS
PRIX DU PUBLIC**

Kategorie: Publikumspreis
Catégorie: Prix du public

Architekten | Architectes
marcwell Valentino Marchisella
Architekten AG ETH SIA

Bauherr | Maître d'ouvrage
privat/privé

Bezugsfertigstellung Première mise en service de l'objet	<i>05.2014</i>
Grundstücksfläche Superficie du terrain	<i>773 m²</i>
Geschossfläche Surface d'étage	<i>451 m²</i>
Nutzfläche Surface utilisable	<i>363 m²</i>
Gebäudevolumen Volumes du bâtiment	<i>1715 m³</i>

Zertifizierungen | Certifications
Minergie



Ansicht Süd Ost
Vue sud-ouest



Gartensitzplatz gegen Hang
Terrasse couverte contre le versant



Wohnraum mit Cheminée
Salon avec cheminée

PUBLIKUMSPREIS

Silver house

Die Parzelle für den Ersatzneubau eines dreigeschossigen Einfamilienhauses befindet sich in ländlicher Lage in Egg/ZH zwischen Pfannenstiel und Greifensee – und ist gleichzeitig nur ca. 20 Kilometer von der Zürcher Innenstadt entfernt. Prägend für den unmittelbaren Kontext ist die punktförmige Bebauungsstruktur mit vorwiegend ein- bis zweigeschossigen Einfamilienhäusern. Zwischen dieser Struktur fliesst der Grünraum vom Pfannenstiel bis in die Talebene und zum Greifensee.

Die in Teilen stark hanglastige Parzelle wird an drei Seiten von einer Quartierstrasse umschlossen. Erschwerend kommt hinzu, dass die wunderschöne Aussicht auf den See und die Berge sich auf der «falschen» Seite befindet, und Süden und Westen gegen den Hang liegen.

Die Bauherrschaft wünschte sich ein Holzhaus, welches einerseits die Aussicht thematisiert und andererseits genügend besonnte Aussenräume zur Verfügung stellt. Zudem sollte das Haus ein «Kinderhaus» werden, wo viele gemeinsame Tätigkeiten ausgeübt werden können.

Aus diesen Rahmenbedingungen heraus entstand ein Projekt, welches sich auf verschiedenen Niveaus hangaufwärts entwickelt und das von seinem

PRIX DU PUBLIC

Silver house

La parcelle pour la nouvelle construction en remplacement de la maison de trois étages se trouve dans une zone rurale à Egg/ZH entre Pfannenstiel et Greifensee – et est située également à seulement 20 kilomètres du centre-ville de Zurich. Caractéristique du contexte immédiat, la structure ponctuelle du bâtiment comprenant principalement des maisons individuelles de un à deux étages. Entre cette structure, l'espace vert de Pfannenstiel coule au niveau de la vallée et jusqu'au Greifensee.

La parcelle en partie fortement marquée sur la pente, est entourée sur trois côtés par une Quartierstrasse. Pour compliquer encore un peu plus, la merveilleuse vue sur le lac et les montagnes est placée du «mauvais côté» et le sud et l'ouest se trouvent contre le penchant.

Le maître d'ouvrage voulait une maison en bois, qui se concentre d'une part, sur le point de vue et d'autre part, qui fournisse suffisamment d'espaces extérieurs ensoleillés disponibles. En outre, la maison devrait être une «maison des enfants», où de nombreuses activités communes peuvent être exercées.

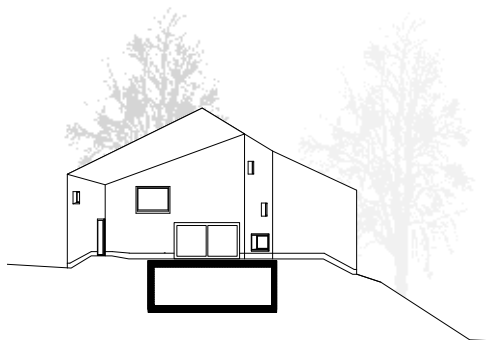
Basé sur ces conditions générales, un projet est né qui s'est développé en amont à différents niveaux et qui a réagi à son empreinte venant à la

Fussabdruck her sowohl auf die Problematik der nutzbaren Aussenräume als auch auf die Parzellenform reagiert. Zentrales Gestaltungselement im Inneren ist der zweigeschossige Wohnraum mit seinem sechs Meter hohen freistehenden Kamin aus Sichtbeton. Durch die Form des Grundrisses und die Entwicklung der Schnitte ergeben sich überall im Gebäude überraschende Ein-, Aus- und Durchblicke. Im Obergeschoss ermöglichen interne Fenster Sichtbezüge in den zweigeschossigen Wohnraum, sodass um ihn herum eine «innere Fassade» entsteht.

Das gesamte Untergeschoss ist in Beton ausgeführt, das Erd- und das Obergeschoss wurden als Holzelementbau vorfabriziert. Damit konnte das nach Minergie zertifizierte Haus in nur knapp neun Monaten errichtet werden, inklusive des Abbruchs des Bestandsgebäudes und der Umgebungsgestaltung. Die hinterlüftete Holzfassade aus vorbewitterten horizontalen Fichtenbrettern in unterschiedlichen Breiten hebt die «rhythmisierte» Fassade von der Nachbarbebauung ab.

fois de la problématique des espaces extérieurs utilisables ainsi que de la forme des parcelles. L'élément central de la conception à l'intérieur est défini par la salle de séjour de deux étages avec sa cheminée autoportante de 6 m de haut en béton apparent. En raison de la forme du plan de masse et du développement des coupes, il en résulte dans tout le bâtiment des aperçus, des vues et des échappées surprenantes des panoramas. Dans l'étage supérieur, les fenêtres internes permettent des connexions visuelles dans le salon de deux étages, de sorte qu'autour de lui apparaît une «façade intérieure».

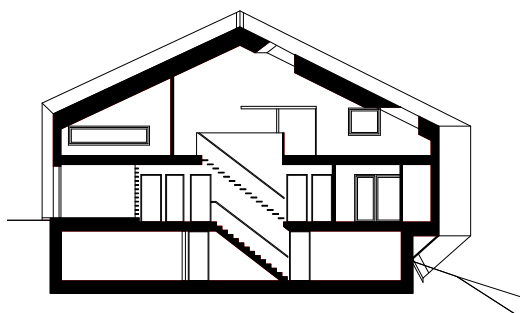
Tout le sous-sol est fait de béton, le rez-de-chaussée et le premier étage ont été préfabriqués avec des éléments en bois. La maison certifiée Minergie a pu être construite en seulement neuf mois, y compris la démolition du bâtiment existant et l'aménagement paysager. La façade en bois aérée et prépatinée de planches d'épicéa horizontales de différentes largeurs, souligne la «rythmique» de la façade des bâtiments voisins.



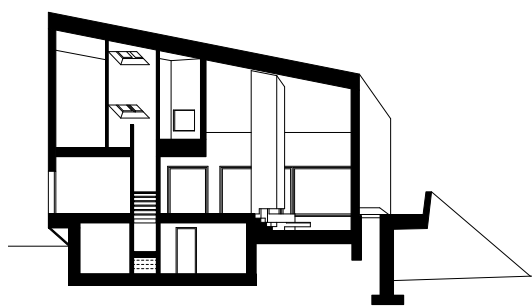
Ansicht Südost
Vue sud-est



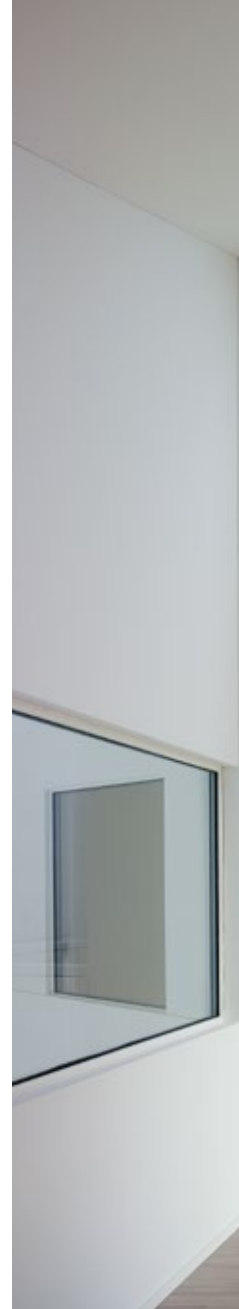
Ansicht Südwest
Vue sud-ouest



Schnitt B
Coupe B



Schnitt A
Coupe A





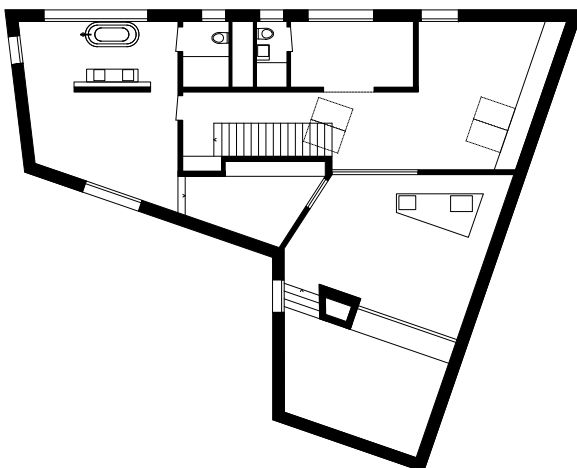
Arbeitsbereich OG
Coin travail au 1^{er} étage



Elternbereich
Espace des parents



Arbeitsbereich OG
Coin travail au 1^{er} étage



Grundriss Obergeschoss
Plan du 1^{er} étage



Mehr Informationen zum Sponsor
dieser Wettbewerbskategorie finden
Sie auf den Seiten 106 und 107.